

# 校園打字王



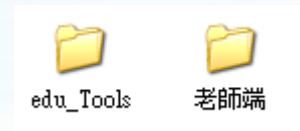
## 老師端使用說明 (Windows)

### 環境設定

打字王是免安裝軟體，可直接執行，電腦需具備 Java 環境。

#### 步驟一、複製

將「老師端」資料夾複製到老師電腦。



#### 步驟二、安裝 Java

若電腦環境未安裝 Java7(含)以上版本，請到「edu\_tools」，點兩下「[jre-7u65-windows-i586.exe](#)」，依照步驟安裝完成。

**\*若電腦安裝了舊版 Java，請先到控制台完整移除後再安裝 Java。**

\*更多說明請參考 [Java 版本查詢與移除說明](#)。

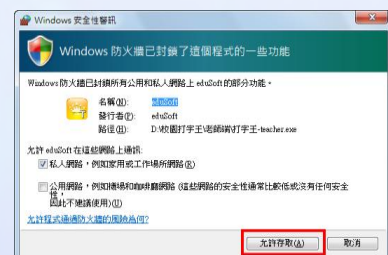
#### 步驟三、開啟打字王

到「老師端」資料夾，點兩下「打字王-Teacher.exe」。

#### 步驟四、將打字王加入防火牆例外名單

若啟動打字王後跳出防火牆提示，請按「允許存取」或「解除封鎖」。

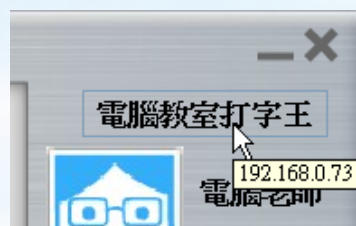
\*若誤按了取消，請至控制台開啟 Windows 防火牆，將打字王程式指定到例外名單，或重新命名打字王所在資料夾後再重新加入一次。



## 老師IP

老師端登入狀態下，把滑鼠移到電腦名稱上，即可看到老師 IP。

學生可輸入此 IP 登入老師端。



## 使用

啟動老師端後，請先新增學生成員（學生登入後可自行修改密碼）。

內建有 1~9 年級班級學生，在班級選單中預設顯示三、四年級。

### (1) 建立班級學生：「成員管理」


初次使用建議到「班級選單」選擇顯示您的班級、隱藏其他班級。

新增單一班級：「班級列表」→新增班級

大量匯入班級學生：「匯入學生」→匯入 txt 檔

刪除班級：「班級列表」→按班級旁的  → ✓

修改班級名稱：點兩下班級列表中的班級名稱，修改後按 Enter

刪除學生：點擊成員管理列表中的學生帳號→按  刪除 → ✓

### (2) 建立考場：「檢定管理」→「新增考場」→「編輯」→「儲存」

### (3) 開啟考場：「檢定管理」→「開啟考場」。

## 備份

備份打字王所有設定：僅需備份「老師端」資料夾即可。

僅備份成員與成績資料：備份「老師端\files\util\database.dll」檔案。

使用成員與成績備份：將此檔覆蓋至原路徑，再啟動使用打字王。

移除打字王：直接將打字王所在資料夾刪除即可。



## 使用


啟動學生端後，用帳號密碼登入才能紀錄成績。一至九年級內建帳號密碼皆為班級座號，例如：3年1班1號為30101，4年16班50號為41650。

- ◆ 登入：先選擇老師電腦，再輸入你的帳號密碼

在「尋找老師區」的下拉式選單中找到老師電腦。



若找不到老師電腦：


1. 請按  重新搜尋。
2. 或者勾選「輸入IP連線」，輸入老師IP，如192.168.0.77。



- ◆ 修改密碼：

登入後，按右下角的「個人資訊」，再按「修改密碼」，照畫面輸入後，按「確定套用」即完成。注意修改密碼時老師端連線正常。



- ◆ 登出：按學生圖示旁的 .

當學生端顯示連線失敗時，請重新連線登入。



- ◆ 關閉打字王：按右上角的 , 再按「確定」即可。